

1902 — 1912

ИСТЕКШЕЕ ДЕСЯТИЛѢТІЕ  
ОДЕССКАГО МЕЛЬНИЧНО-ТЕХНИЧЕСКАГО УЧИЛИЩА

И  
ЕГО ЗАДАЧИ ВЪ БУДУЩЕМЪ.

Докладъ Совѣту по дѣламъ Съѣздовъ Мукомоловъ —  
директора Училища инженеръ-технолога В. Г. Рейсихъ.



ОДЕССА.

Печатано въ типографіи Е. И. Фесенко,  
Ришельевская ул., соб. домъ № 49.



## Вступленіе.

Въ октябрѣ мѣсяцѣ истекшаго года Одесское мельнично-техническое училище вступило во второе десятилѣтіе своего существованія. Я радъ, что Попечительный Совѣтъ поручилъ мнѣ составить краткій отчетъ о дѣятельности училища за истекшій періодъ для Совѣта по дѣламъ Съѣздовъ мукомоловъ и очередного Съѣзда и этимъ далъ возможность указать г.г. мукомоламъ на результаты ихъ заботъ объ училищѣ и подчеркнуть попутно его нужды въ настоящемъ и будущемъ. Десять лѣтъ — періодъ въ жизни учрежденія небольшой, а тѣмъ болѣе, если только часть этого времени могла быть использована на творческую работу; поэтому, вполне понятно, что Одесское мельнично-техническое училище еще находится въ стадіи своего развитія—оно дало нашей мукомольной промышленности 98 подготовленныхъ работниковъ и будетъ выпускать въ дальнѣйшемъ ежегодно не меньше 25 техникувъ мукомольнаго дѣла, оно выполнило и будетъ выполнять возложенную на него задачу, но далеко еще не вступило въ то русло, которое обезпечивало-бы ему свободное развитіе въ интересахъ русской мукомольной промышленности. Въ то время, какъ у насъ имѣется цѣлая сѣть среднихъ техническихъ учебныхъ заведеній, на которыя государствомъ затрачиваются сотни тысячъ рублей, мукомольная наша промышленность обслуживается однимъ такимъ учеб-

нымъ заведеніемъ, которое вынуждено пока считать конечною цѣлью—признаніе своего права на существованіе, хотя-бы при самыхъ скромныхъ обстоятельствахъ. Трудно сказать, что именно послужило поводомъ къ тому, что въ сельско-хозяйственной, по характеру своему, Россіи было обращено больше вниманія на учебныя заведенія механической спеціальности, химической спеціальности и торговаго мореплаванія, а интересы свыше 1700 товарныхъ мельницъ оказались незамѣченными. Можно было сомнѣваться въ вопросѣ о типѣ учебнаго заведенія, но трудно предположить, что мукомольное производство могло казаться настолько простымъ, что изученіе его возможно безъ всякой спеціальной подготовки\*). Очевидно, что только благодаря частной инициативѣ представителей нашей мукомольной промышленности—А. М. Эрлангера и Г. Э. Вейнштейна, да благодаря поддержкѣ съѣздовъ мукомоловъ, у насъ вопросъ о спеціалистахъ-мельникахъ получилъ движеніе.

---

#### Организація Одесской школы мукомоловъ.

Одесская Школа мукомоловъ была задумана учебнымъ заведеніемъ 2-го разряда, стоящимъ по подготовкѣ своихъ учениковъ приблизительно наравнѣ съ нашими низшими техническими училищами Министерства Народнаго Просвѣщенія. Г. Э. Вейнштейнъ выстроилъ на свои средства для предполагаемой школы въ 1894 году спеціальное зданіе (см. стр. 9)

---

\*) Если бы это было такъ, то наши мельницы не нуждались бы въ услугахъ спеціалистовъ - иностранцевъ и не затратили-бы сотенъ тысячъ, если не сказать больше, на перестановку и замѣну течекъ и порчу товара при различныхъ пробахъ мельниковъ.

и пожертвовалъ его Министерству Финансовъ. Оборудованіе зданія жертвователь также принялъ на себя, и остановка была лишь за средствами на содержаніе училища. Изъ докладной записки съ „положеніемъ о школѣ мукомольнаго дѣла въ Одесѣ“, представленной жертвователемъ въ Министерство Финансовъ, можно заключить, что задуманное учебное заведеніе предполагалось сдѣлать возможно доступнымъ и что средства на содержаніе его будутъ отпускатся наравнѣ со средствами, ассигнуемыми на техническое образованіе по другимъ специальностямъ, изъ государственнаго казначейства. Параграфъ 14 упомянутаго положенія гласилъ: школа содержится Министерствомъ Финансовъ по смѣтѣ, утвержденной директоромъ департамента торговли и мануфактуръ, а судя по параграфу 15 Совѣту Учебнаго заведенія предполагалось „предоставить право взимать съ учениковъ плату въ размѣрѣ не болѣе 30 рублей въ первый годъ и не болѣе 60 рублей въ послѣдующіе и освобождать отъ платы недостаточныхъ учениковъ“.

Если-бы это предположеніе осуществилось, то независимо отъ организаціи проектируемой школы, независимо отъ соотвѣтствія дѣйствительнымъ нуждамъ нашей промышленности, она во всякомъ случаѣ была бы доступна для менѣе состоятельной части населенія и могла бы сыграть видную роль въ жизни промышленности района ея расположенія. Въ дѣйствительности Школа могла быть открыта лишь въ 1902 году, послѣ того, какъ средства, въ размѣрѣ 8000 руб. ежегодно, были ассигнованы съѣздами мукомоловъ. Какія соображенія были вложены въ основу этого ассигнованія, установить по имѣющимся въ канцеляріи Училища документамъ

невозможно, но во всякомъ случаѣ учебный планъ будущаго учебнаго заведенія не былъ разработанъ, смета прихода и расхода не была составлена, и нарождающемуся учебному заведенію на первыхъ-же порахъ пришлось намѣчать детали своей организаціи не въ зависимости отъ потребности нашего мукомолья только, а въ значительной степени отъ источника средствъ. Профессоръ В. С. Кнаббе, которому Учебнымъ Отдѣломъ была поручена предварительная организаціонная работа и открытіе школы, обратилъ вниманіе Учебнаго Отдѣла (докл. 11 янв. 1902 г.) на то, что для покрытія самыхъ необходимыхъ расходовъ проектируемой Школы необходима субсидія въ 10.000 рублей, а плата должна установлена въ 85 р., такъ какъ меньшую плату взимать невозможно. Фактически плата была повышена до 100 рублей и тѣмъ не менѣе намѣченная субсидія не покрывала всѣхъ расходовъ и Съѣздамъ пришлось нѣсколько разъ придти на помощь Школѣ дополнительными ассигнованіями.

Кромѣ матеріальной стороны, сильно тормозившей развитіе Школы послѣ ея открытія, на первыхъ-же порахъ возникли недоразумѣнія изъ-за характера самого учебнаго заведенія. Какъ я уже указалъ оно было намѣчено низшимъ техническимъ училищемъ, и въ этомъ направленіи происходила предварительная организаціонная работа. Лѣтомъ 1902 г. будущій директоръ Школы проф. Кнаббе былъ командированъ въ Германію для осмотра учебныхъ заведеній по мельничной спеціальности. О результатахъ своей поѣздки проф. Кнаббе была представлена Учебному Отдѣлу Министерства Финансовъ подробная докладная записка съ обзоромъ учебныхъ плановъ и программъ осматрѣнныхъ учеб-

ныхъ заведеній, въ коей авторъ пришелъ къ выводу. что проектируемая Школа только въ томъ случаѣ будетъ стоять наравнѣ съ германскими, если она будетъ приравнена къ нашимъ среднимъ техническимъ училищамъ. —

### Открытіе Школы и ея первые шаги.

При такихъ обстоятельствахъ 20-го октября 1902 года была открыта Школа Мукомоловъ. Нелѣгко понять, что работать при такихъ обстоятельствахъ было нѣсколько затруднительно, а между тѣмъ Учебный Отдѣлъ Министерства не въ состояніи былъ съ первыхъ-же шаговъ вести это учебное заведеніе, совершенно новаго типа, какъ среднее, намѣченныя основы организаціи были поэтому сохранены и основныя положенія о Школѣ, какъ низшаго технического учебного заведенія, послѣ детальной обработки получили дальнѣйшее движеніе для утвержденія таковыхъ въ законодательномъ порядкѣ. Такимъ образомъ новизна дѣла и отсутствіе практическихъ данныхъ по вопросу о постановкѣ дѣла мукомольнаго образованія послужили поводомъ къ тому, что молодому учрежденію пришлось съ первыхъ-же своихъ шаговъ перенести серьезныя испытанія. Не взирая на это работа въ Школѣ, начатая послѣ освященія зданія и молебствія Господу Богу о ниспосланіи новому учрежденію благодати Божіей на всѣ его дѣла и начинанія, съ первыхъ-же дней давала возможность надѣяться, что задуманное жертвователемъ Г. Э. Вейнштейномъ и поддержанное Министерствомъ и съѣздами мукомоловъ благое дѣло встрѣтитъ сочувствіе, что оно пуститъ глубокіе корни и дастъ ожидаемые плоды. Трудные первые шаги при отсутствіи программы, при отсутствіи

учебниковъ по спеціальности и пособій сблизили учащихся и учащихся вокругъ общей идеи—изученія теоретическихъ и практическихъ основъ мукомольнаго производства, и около двухъ лѣтъ въ молодой Школѣ шла творческая работа. Контингентъ учащихся увеличивался, съ каждымъ годомъ число желающихъ поступить въ число учениковъ школы росло (см. діагр. на стр. 19), и молодое учреждение постепенно крѣпло и само создавало себѣ пособия; вырабатывались, за отсутствіемъ атласовъ современныхъ мельничныхъ машинъ, чертежи, изготовлялись демонстративныя стѣнные таблицы, создавался альбомъ схемъ помоловъ существующихъ мельницъ—словомъ шагъ за шагомъ ставились вѣхи, намѣчающія путь къ изученію спеціальности.

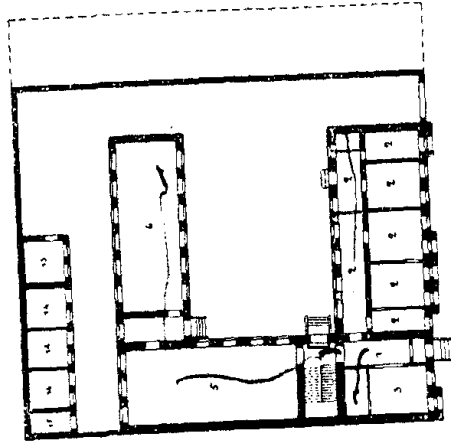
Въ 1904 году жертвователь приступилъ къ расширенію школьнаго зданія. Въ существующемъ распредѣленіи помѣщеній были сдѣланы значительныя измѣненія, была выстроена новая чертежная, лабораторія и одно классное помѣщеніе. Квартира директора, состоящая изъ четырехъ комнатъ и кухни, была освобождена и только небольшая квартира въ двѣ комнаты была сохранена для смотрителя зданія. Послѣ этого Школа въ составѣ трехъ классовъ была вполне обеспечена помѣщеніями и заботы жертвователя и Попечительнаго Совѣта были направлены главнымъ образомъ на пополненіе оборудования мастерскихъ и кабинетовъ.

Такъ шло дѣло до третьяго года существованія Школы, до года предстоящаго перваго выпуска. Какъ видно изъ учебнаго плана школы (см. стр. 11) занятія велись въ масштабѣ, который выходилъ за рамки, установленныя для низшихъ техническихъ училищъ, а между тѣмъ положеніе о Школѣ еще не

## Зданіе Одесской

1. Входъ въ школу
2. Квартира директора
3. Шинельная
4. Лѣстничная клѣтка
5. Столярная мастерская

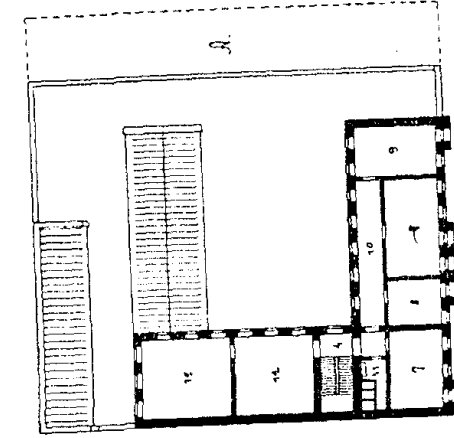
1-й этажъ



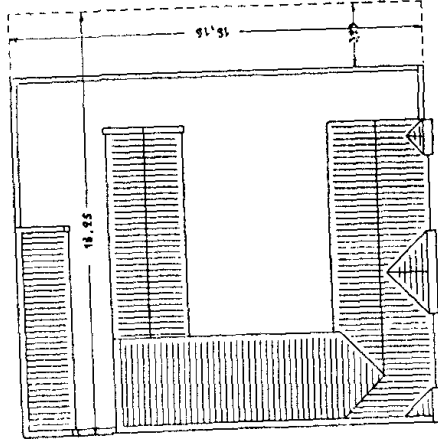
## Школы Мукомоловъ при ея открытіи:

6. Слесарная мастерская
7. Классныя помѣщенія
8. Учительская
9. Кабин. учебн. пособій
10. Корридоръ
11. Уборная
12. Чертежныя
13. Кузница
14. Казармы для служащихъ
15. Сарай для угля.

разм. двора



2-й этажъ





было утверждено и оканчивающіе курсъ могли остаться безъ всякихъ правъ по образованію. Несмотря на всѣ мѣры Попечительнаго Совѣта и директора Школы интересъ къ работѣ у учениковъ палъ, положеніе молодой, еще не окрѣпшей Школы, было слишкомъ невыгоднымъ по сравненію съ другими однотипными учебными заведеніями Имперіи, и ея нормальная жизнь, безъ всякой вины съ ея стороны, была надолго нарушена. Учебный Отдѣлъ Министерства, очень отзывчиво относящійся къ нуждамъ Школы, тѣмъ не менѣе не могъ ускорить утвержденіе положенія о Школѣ и это послѣднее получило законодательную санкцію лишь въ іюнѣ 1905 года, такъ что первый выпускъ учениковъ даже пришлось отложить до осени того-же года.

#### Школа до преобразованія ея въ среднее учебное заведеніе.

Утвержденіе „положенія“ нѣсколько, правда, упростило Школу, служащимъ были дарованы права государственной службы, учащимся была дана отсрочка по образованію и права II разряда по отбыванію воинской повинности, а кромѣ того окончившимъ курсъ было присвоено званіе „техника мукомольнаго дѣла“, чѣмъ, отчасти, уже подчеркивалось то обстоятельство, что Школа стоитъ выше низшихъ техническихъ училищъ, дающихъ своимъ абитуриентамъ званіе „мастера“. Но все-же возстановить интересъ къ Школѣ оказалось невозможнымъ, такъ какъ права школы не соответствовали тѣмъ требованіямъ, которыя предъявлялись къ ученикамъ, и этимъ послѣднимъ послѣ окончанія училища приходилось идти на службу въ войска рядовымъ, на три

# УЧЕБНЫЙ ПЛАНЪ Одесской Школы Мукомоловъ.

|    | Предметы преподаванія            | Число недѣльн. часовъ |    |     |       |
|----|----------------------------------|-----------------------|----|-----|-------|
|    |                                  | Классы                |    |     | Всего |
|    |                                  | I                     | II | III |       |
| 1  | Законъ Божій . . . . .           | 1                     | 1  | 1   | 3     |
| 2  | Русскій языкъ . . . . .          | 2                     | 2  | 2   | 6     |
| 3  | Математика . . . . .             | 6                     | —  | —   | 6     |
| 4  | Физика . . . . .                 | 2                     | 2  | —   | 4     |
| 5  | Электротехника . . . . .         | —                     | —  | 2   | 2     |
| 6  | Химія . . . . .                  | —                     | —  | 2   | 2     |
| 7  | Механика . . . . .               | 2                     | 3  | —   | 5     |
| 8  | Сопротивленіе матеріаловъ . . .  | —                     | 3  | —   | 3     |
| 9  | Технологія . . . . .             | 2                     | 1  | —   | 3     |
| 10 | Строительное искусство . . . .   | 2                     | 2  | —   | 4     |
| 11 | Мукомольное дѣло . . . . .       | 4                     | 4  | 3   | 11    |
| 12 | Зерновѣдѣніе . . . . .           | 1                     | —  | —   | 1     |
| 13 | Курсъ устройства машинъ . . .    | —                     | 2  | 6   | 8     |
| 14 | Счетоводство . . . . .           | —                     | —  | 2   | 2     |
| 15 | Черченіе начальное и техническое | 6                     | —  | —   | 6     |
| 16 | „ по строительн. искусству       | —                     | 2  | —   | 2     |
| 17 | „ по курсу постр. машинъ         | —                     | 3  | 2   | 5     |
| 18 | „ по мукомольн. дѣлу . .         | —                     | 4  | 10  | 14    |
| 19 | Практическія занятія на мельн. . | 6                     | 8  | 8   | 22    |
| 20 | „ „ въ мастерск.                 | 7                     | 6  | 6   | 19    |
|    |                                  | 41                    | 43 | 44  | 128   |

года порвать всякую связь со спеціальностью. И въ дѣйствительности, какъ показываетъ діаграмма (см. стр. 19), число желающихъ поступить въ Школу упало и не поднималось до той нормы, которая была установлена для первыхъ лѣтъ существованія школы. Школѣ при этихъ обстоятельствахъ угрожала серьезная опасность и Попечительному Совѣту и директору не разъ приходилось докладывать объ этомъ Учебному Отдѣлу Министерства и Совѣту по дѣламъ Съѣздовъ Мукомоловъ. Занятія въ Школѣ шли нормально, но было слишкомъ очевидно, что только осуществленіе мысли о преобразованіи Школы въ среднее учебное заведеніе можетъ вновь дать толчекъ почти пріостановившемуся развитію Школы. Мысль эта, какъ мы уже указали выше, возникла до открытія Школы, какъ низшаго учебнаго заведенія, возникла не случайно, а на основаніи практики нѣмецкихъ учебныхъ заведеній и изъ послѣдующаго будетъ видно насколько она была вѣрно обоснована. Попечительному Совѣту оставалось слѣдовательно только непосредственно за утвержденіемъ положенія о Школѣ возбудить ходатайство о преобразованіи ея. Только этимъ путемъ возможно было удовлетворить запросы къ Школѣ со стороны лицъ, интересующихся нашей хлѣбною промышленностью и мукомольнымъ производствомъ. Необходимо было расширить общее образованіе учениковъ, расширить нѣсколько ихъ знанія по общей техники и обратить особое вниманіе на практическую ихъ работу до выхода изъ училища. Въ 1906 году былъ разработанъ проектъ преобразованія училища. Педагогическій Комитетъ посвятилъ цѣлый рядъ засѣданій разработкѣ новаго учебнаго плана (см. стр. 14) и проектовъ программъ, которые при особомъ ходатайствѣ были представ-

лены Попечительнымъ Совѣтомъ Школы въ Учебный Отдѣлъ Министерства.

Какое трудное время переживала Школа видно изъ слѣдующей выдержки доклада директора Школы В. Рейсиха Его Превосходительству Господину Управляющему Учебнымъ Отдѣломъ Министерства Торговли и Промышленности:

„.... имѣю честь доложить Вашему Превосходительству, что ввѣренная мнѣ Одесская Школа Мукомоловъ въ настоящее время переживаетъ тяжелые дни, что число желающихъ поступить въ нее ежегодно уменьшается, многіе изъ поступившихъ — выбываютъ и что поэтому на очередь выдвинулся вопросъ о дальнѣйшемъ существованіи ея. Я уже имѣлъ честь указать на причины этого ненормального явленія, въ числѣ которыхъ главную роль играетъ полное несоотвѣтствіе между интересами мукомольной промышленности и установившимися, въ зависимости отъ нихъ, условіями пріема въ Школу и программами проходимыхъ въ ней предметовъ съ одной стороны и тѣми правами, какія Школа даетъ окончившимъ въ ней полный курсъ — съ другой.

Если-бы Школа Мукомоловъ принадлежала къ числу частныхъ учебныхъ заведеній, если-бы она служила источникомъ дохода и была-бы вызвана къ жизни соображеніями коммерческаго характера, то я, при настоящемъ положеніи дѣла, считалъ бы себя вынужденнымъ отказаться отъ возложенныхъ на меня обязанностей. Но въ данномъ случаѣ, когда на лицо имѣется пожертвованное Министерству оборудованное школьное зданіе, когда Школа субсидируется заинтересо-

# IV. УЧЕБНЫЙ ПЛАНЪ Одесскаго мельнично-техническаго училища.

| Предметы преподаванія |  | Число недѣльныхъ часовъ |    |     |    |       |
|-----------------------|--|-------------------------|----|-----|----|-------|
|                       |  | Классы                  |    |     |    | Всего |
|                       |  | I                       | II | III | IV |       |
| 1                     | Законъ Божій . . . . .                               | 1                       | 1  | 1   | 1  | 4     |
| 2                     | Русскій языкъ . . . . .                              | 4                       | 2  | —   | —  | 6     |
| 3                     | Алгебра . . . . .                                    | 5                       | 2  | —   | —  | 7     |
| 4                     | Геометрія . . . . .                                  | 5                       | 2  | —   | —  | 7     |
| 5                     | Тригонометрія . . . . .                              | —                       | 2  | —   | —  | 2     |
| 6                     | Физика. . . . .                                      | 2                       | 3  | 2   | —  | 7     |
| 7                     | Электротехника . . . . .                             | —                       | —  | —   | 2  | 2     |
| 8                     | Химія . . . . .                                      | —                       | —  | 2   | 2  | 4     |
| 9                     | Механика. . . . .                                    | —                       | 5  | 3   | —  | 8     |
| 10                    | Сопротивленіе матеріаловъ .                          | —                       |    | —   | —  |       |
| 11                    | Технологія металловъ и дерева                        | —                       | —  | 4   | —  | 4     |
| 12                    | Строительное искусство . .                           | 2                       | 3  | —   | —  | 5     |
| 13                    | Зерновѣдѣніе . . . . .                               | 2                       | —  | —   | —  | 2     |
| 14                    | Мукомольное дѣло . . . . .                           | 2                       | 4  | 4   | —  | 10    |
| 15                    | Хлѣбопекарное и макаронное<br>производства . . . . . | —                       | —  | —   | 2  | 2     |
| 16                    | Устройство<br>машинъ:                                | —                       | —  | 2   | —  | 2     |
| 17                    |  | —                       | —  | 2   | —  | 2     |
| 18                    |  | —                       | —  | —   | 2  | 2     |
| 19                    |  | —                       | —  | —   | 2  | 2     |
| 20                    |  | —                       | —  | —   | 2  | 2     |
| 21                    | Хлѣбное дѣло и ком. географія.                       | —                       | —  | 2   | —  | 2     |
| 22                    | Основанія политич. экономіи.                         | —                       | —  | —   | 2  | 2     |
| 23                    | Законовѣдѣніе . . . . .                              | —                       | —  | —   | 2  | 2     |
| 24                    | Счетоводство . . . . .                               | —                       | —  | —   | 4  | 4     |
| 25                    | Коммерческ. корреспонденція                          | —                       | —  | —   |    |       |
| Итого . .             |  | 23                      | 24 | 22  | 21 | 90    |

| Предметы преподаванія |  | Число недѣльныхъ часовъ |    |     |    |       |
|-----------------------|--|-------------------------|----|-----|----|-------|
|                       |  | Классы                  |    |     |    | Всего |
|                       |  | I                       | II | III | IV |       |
| Графическія занятія:  |  |                         |    |     |    |       |
| 26                    | Рисованіе . . . . .                                  | 4                       | 4  | —   | —  | 8     |
| 27                    | Черченіе {   | 6                       | —  | —   | —  | 6     |
| 28                    |  | Геометрическое . . .    | —  | 6   | —  | 22    |
| 29                    |  | Техническое. . . .      | —  | —   | 10 |       |
| 30                    |  | Спеціальное. . . .      | —  | —   | 4  |       |
|                       | Строительное . . .                                   | —                       | —  | 4   | —  | 4     |
| Итого . .             |  | 10                      | 10 | 10  | 10 | 40    |
| Практическія занятія: |  |                         |    |     |    |       |
| 31                    | На мельницахъ и въ мельнично-технической лабораторіи | 2                       | 4  | 4   | 6  | 16    |
| 32                    | Въ мастерскихъ . . . . .                             | 6                       | 6  | 6   | 6  | 24    |
| Итого . .             |  | 8                       | 10 | 10  | 12 | 40    |
| ВСЕГО . .             |  | 41                      | 44 | 42  | 43 | 170   |

ванной въ ея существованіи общественной организаціей, я считаю своимъ служебнымъ и гражданскимъ долгомъ сдѣлать все возможное для предупрежденія ея закрытія. Я не могу допустить мысли, что въ земледѣльской Россіи, девять десятыхъ мельницъ которой оборудованы машинами иностранныхъ заводовъ, подобная Школа была бы признана лишней.....“

Въ свою очередь основатель Школы Г. Э. Вейнштейнъ, неустанно заботившійся о ней со дня ея открытія, заявилъ Учебному Отдѣлу, что въ случаѣ преобразованія Школы въ среднее учебное заведеніе онъ готовъ принять на свой счетъ расширение школьнаго зданія, если-бы въ таковомъ оказалось надобность, и предоставить въ распоряженіе Попечительнаго Совѣта на эту цѣль до 15.000 руб. Совѣтъ по дѣламъ съѣздовъ Мукомоловъ также принялъ близкое участіе въ судьбѣ субсидируемой имъ Школы и по его докладу 1 сессія VIII всероссійскаго Съѣзда Мукомоловъ постановила:

„возбудить, гдѣ слѣдуетъ, отъ имени съѣзда ходатайство о преобразованіи Школы въ среднее мельнично-техническое училище“.

Не взирая на моральную поддержку Школы и на симпатіи къ ней, дѣла ея не улучшились. Хотя въ 1905 году и было подано нѣсколько больше прошеній, чѣмъ можно было ожидать, но многими они были взяты опять обратно, и зачислено могло быть лишь 34 чел. Не помогло дѣлу даже и то обстоятельство, что съ осени 1907 года Министерствомъ разрѣшено было прекратить пріемъ въ I классъ Школы и открыть пріемъ въ первый классъ училища при новомъ распредѣленіи учебныхъ часовъ, предусмотрѣнномъ проектомъ о преобразованіи учи-

лица. Число учащихся изъ года въ годъ уменьшалось и дошло въ 1908 году до низшей нормы въ 49 чел. (см. діагр. на стр. 19), что въ среднемъ составляло около 16 уч. на классъ, при помѣщеніяхъ, рассчитанныхъ на 110 уч., т. е., въ среднемъ, на 37 уч. въ классѣ. Особенно тяжелые дни выпали на долю Школы съ 1907 года, когда директоръ ея, состоящій и преподавателемъ мукомольнаго производства, не считая себя въ силахъ удержать престижъ Школы на должной высотѣ, временно оставилъ службу и вышелъ въ отставку. Отсутствіе у насъ специалистовъ по мукомольному дѣлу, готовыхъ пожертвовать высоко оплачиваемою практическою дѣятельностью ради скромной роли на педагогическомъ поприщѣ, а въ результатѣ ежегодная смѣна преподавателей главнаго въ Школѣ предмета и замѣщеніе, въ силу необходимости, должности директора лицомъ, хотя и съ техническимъ образованіемъ и высоко компетентнымъ въ сферѣ своей дѣятельности, но не имѣющимъ прямого отношенія спеціальности, не располагающимъ возможностью помочь Школѣ и не имѣющимъ никакой связи съ мукомольной промышленностью — вотъ обстоятельства, которыя еще ухудшили безотрадное положеніе Школы. Только преобразование Школы въ среднее учебное заведеніе явилось помощью, и приведенная нами діаграмма ясно показываетъ, насколько всѣ предположенія въ этомъ направленіи оказались правильными. Сейчасъ-же за 1909 годомъ—послѣ утвержденія закона о преобразованіи Школы, контингентъ учениковъ сильно увеличивается, число желающихъ поступить въ училище ежегодно растетъ и пріемъ доводится до предѣла, выше котораго онъ не можетъ быть поднятъ.



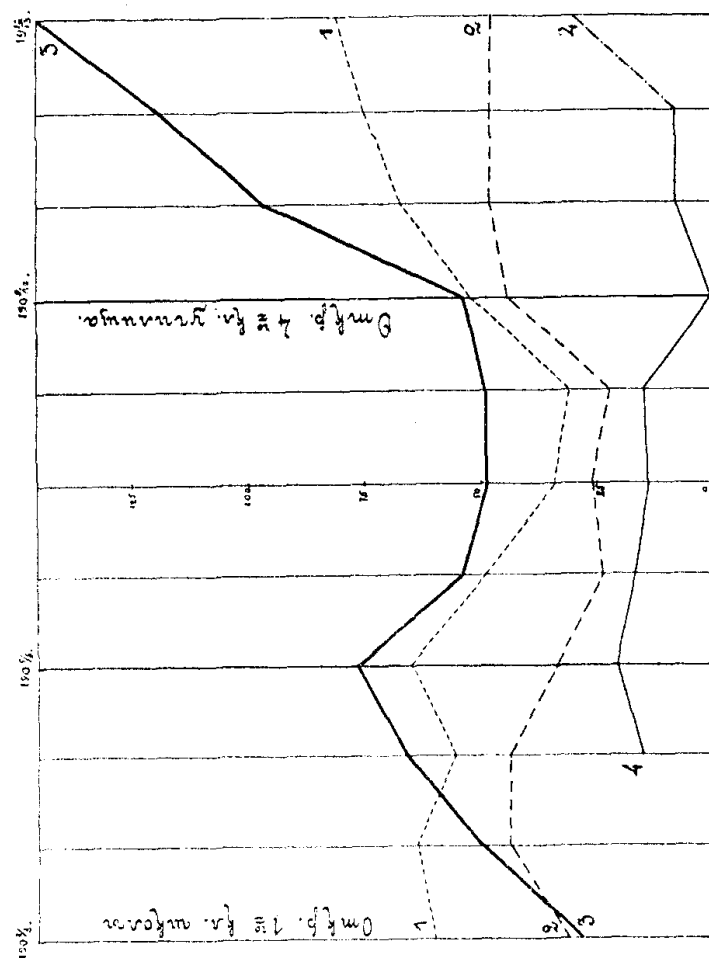
Такимъ образомъ пять лѣтъ въ жизни Школы, т. е. промежутокъ отъ 1904 до 1909 г., прошли для нея безслѣдно благодаря неудачно сложившимся обстоятельствамъ, безъ вины со стороны Попечительнаго Совѣта и лицъ, коимъ было ввѣрено управленіе ею. Я подробно остановился на этомъ періодѣ времени, чтобы особенно подчеркнуть, что при десятилѣтнемъ существованіи этого разсадника спеціальныхъ знаній можно говорить все-же лишь о пятилѣтней его творческой работѣ. Этимъ сугубо подчеркивается жизнеспособность задуманнаго мукомолами учрежденія, его значеніе для мукомольной промышленности, а слѣдовательно и для хозяйства страны. Изъ скромнаго учрежденія, о задачахъ котораго былъ подробно освѣдомленъ лишь небольшой кругъ мукомоловъ, которое, по словамъ его основателя Г. Э. Вейнштейна, на первыхъ порахъ можетъ ограничиться привитіемъ у насъ сознанія въ необходимости такихъ учебныхъ заведеній, Школа всего лишь за нѣсколько лѣтъ своего существованія пустила настолько глубокіе корни, что въ настоящее время канцелярія отвѣчаетъ ежегодно на 700—800 запросовъ со всѣхъ концовъ нашего обширнаго отечества. Чтобы познакомить г.г. Членовъ Совѣта съ положеніемъ преобразованной Школы въ настоящее время, я нѣсколько подробнѣе останавлиюсь на тѣхъ результатахъ, которые нами достигнуты, и на тѣхъ задачахъ, къ которымъ мы стремимся.

---

Положеніе Училища и его работа до настоящаго времени.

Учебныя заведенія по мельнично-технической спеціальности поставлены въ довольно неблагоприятныя условія въ смыслѣ приобрѣтенія учебныхъ

## Діаграма состава учениковъ Школы и Училища съ 1902 по 1913 года.



### Обозначеніе линій.

1. Число лицъ, подавшихъ прошения о зачислении въ I классъ.
2. Число лицъ, зачисленныхъ учениками I класса.
3. Число учениковъ во всѣхъ классахъ къ концу учебнаго года
4. Число окончившихъ курсъ въ Школѣ и Училищѣ.



пособій по спеціальности. Модели машинъ не изготовляются для продажи, а тѣ изъ нихъ, которыя въ продажѣ имѣются, стоятъ очень дорого, и пріобрѣтеніе ихъ не представляется возможнымъ при такихъ скромныхъ средствахъ, которыя находились въ распоряженіи Одесскаго Мельнично-техническаго училища. Но благодаря отзывчивости фирмъ, кабинетъ учебныхъ пособій училища обогатился очень цѣнными моделями и машинами—извѣстная въ Европѣ по постройкѣ двигателей фирма „Отто-Дейцъ“ принесла Училищу въ даръ двигатель стоимостью около 4000 рублей, англійская мельнично - строительная фирма „Томасъ Робинсонъ и Сынъ Л—дъ“ пожертвовала училищу очень цѣнную модель, представляющую изъ себя современную мельницу, оборудованную по послѣднему слову техники, со всѣми машинами, трансмиссіями элеваторами и течками; она же пожертвовала училищу модель своего разсѣва, очень оригинальную по конструкціи и чрезвычайно цѣнную въ учебномъ отношеніи. Германская фирма „Амме, Гизеке и Конегенъ“ также принесли въ даръ училищу модель разсѣва, но настолько тщательно выполненную, что она не только можетъ служить для изученія конструкціи разсѣва, но можетъ быть также примѣнена для демонстраціи процессовъ просѣванія. Торговый домъ „В. Ф. Трестеръ и К<sup>о</sup>“ пожертвовалъ кабинету учебныхъ пособій училища лабораторный вальцевой станочекъ германскаго завода „Г. Лютеръ“ въ Брауншвейгѣ, а московская фирма „Т-во Добровыхъ и Набольцъ“ принесла училищу въ даръ групповую вѣйку.

На средства основателя училища и ежегодными ассигнованіями изъ средствъ училища вполнѣ удовлетворительно оборудованы химическая лабораторія,

физическій кабинетъ, пріобрѣтена вся литература по специальности, и положено основаніе ученической библіотекѣ. Въ мастерскихъ училища изготовлены модели для рисованія и проекціоннаго черченія и пріобрѣтены модели машинъ и частей трансмиссій для технического черченія. Для мельнично-технической лабораторіи набрана большая коллекція продуктовъ въ нѣсколько сотъ образцовъ къ имѣющимъ схемамъ мельницъ, благодаря которой учащіеся имѣютъ возможность въ самой школѣ изучать практически вопросъ о помолахъ.

Мастерскія училища по размѣрамъ своимъ нѣсколько малы, но вполне удовлетворяютъ потребности и въ дальнѣйшемъ въ ихъ расширеніи надобности не встрѣчается. Обычно ученики одного какого-либо класса работаютъ въ одной мастерской, въ Одесскомъ-же мельнично-техническомъ училищѣ помѣщенія мастерскихъ приспособлены такъ, чтобы классъ могъ размѣститься въ двухъ мастерскихъ—столярной и слесарной. Такъ какъ ученикамъ приходится изучать и то и другое ремесло, то это не представляетъ неудобства; два или два съ половиною года, смотря по успѣхамъ, ученики работаютъ въ одной мастерской, а затѣмъ переходятъ въ другую. Въ мастерскихъ учениками исполняются программныя работы, а послѣ окончанія ихъ—зерноочистительныя машины для крестьянскихъ мельницъ и нѣкоторыя принадлежности для этихъ послѣднихъ, частью производится также ремонтъ машинъ по заказу мѣстныхъ крупчатныхъ мельницъ.

Благодаря хорошо оборудованной въ текущемъ учебномъ году электроосвѣтительной сѣти и прекрасному оборудованію силовой станціи, Училищу открывается возможность вести съ учениками стар-

**Смѣта прихода и расхода денежных суммъ  
О. М.—Т. Училища на 1913 годъ.**

| Приходъ. |  | Руб.         | К.        |
|----------|--|--------------|-----------|
| 1        | Платы за право ученія . . . . .                                    | 12000        | —         |
| 2        | Субсиди . . . . .  | 12000        | —         |
| 3        | Случайныя поступленія . . . . .                                    | 500          | —         |
|          |  | <b>24500</b> | <b>—</b>  |
| Расходъ. |  |              |           |
| 1        | Содержаніе служащихъ въ училищѣ .                                  | 19200        | —         |
| 2        | Страхованіе движ. и недвиж. имущ. и<br>оцѣночный сборъ . . . . .   | 280          | —         |
| 3        | Ремонтъ зданія . . . . .   | 700          | —         |
| 4        | Ремонтъ инвентарнаго имущества .                                   | 25           | —         |
| 5        | Содержаніе зданія въ чист. и опрятн.                               | 300          | —         |
| 6        | Отопленіе зданія и чистка дым. трубъ                               | 650          | —         |
| 7        | Освѣщеніе зданія . . . . .   | 150          | —         |
| 8        | Водоснабженіе . . . . .  | 55           | —         |
| 9        | Содержаніе телефона . . . . .                                      | 55           | 55        |
| 10       | Оказаніе медицинской помощи . . .                                  | 50           | —         |
| 11       | Расходы по совершенію требъ цер-<br>ковныхъ и устройству засѣданій | 100          | —         |
| 12       | Выписка официальныхъ изданій . .                                   | 30           | —         |
| 13       | Мелочныя расходы и разъѣзды слу-<br>жащихъ по дѣл. службы . . . .  | 25           | —         |
| 14       | Почтовые расходы . . . . .   | 20           | —         |
| 15       | Канцелярскіе матеріалы и принадлежн.                               | 100          | —         |
| 16       | Заготовленіе бланковъ, книгъ и печат.<br>условій приѣма . . . . .  | 200          | —         |
| 17       | Расходы по требованію учебн. занятій                               | 125          | —         |
| 18       | Матеріалы для мастерскихъ . . . .                                  | 500          | —         |
| 19       | Задѣльная плата . . . . .  | 300          | —         |
| 20       | Топливо для двигателя . . . . .                                    | 150          | —         |
| 21       | Пополненіе инвент. имущества :                                     |              |           |
|          | а) обстановка помѣщ. . . . .                                       | 100          | —         |
|          | б) библіотеки . . . . .  | 230          | —         |
|          | в) вспомог. учеб. пособій . . . .                                  | 575          | —         |
|          | г) инструм. для мастерск. . . . .                                  | 75           | —         |
| 22       | Расходы внѣсмѣтные . . . . .                                       | 500          | —         |
|          |  | <b>24495</b> | <b>55</b> |

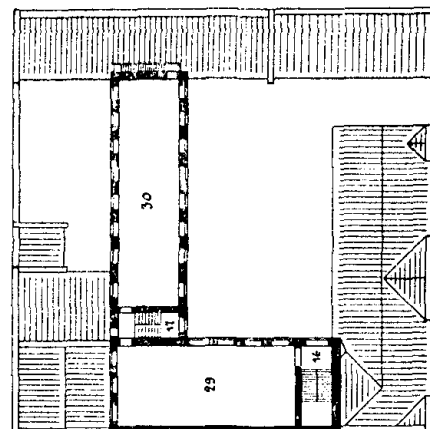
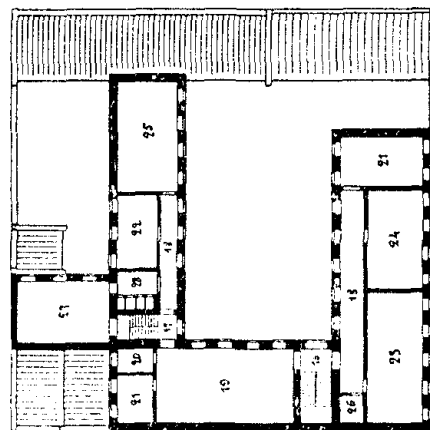
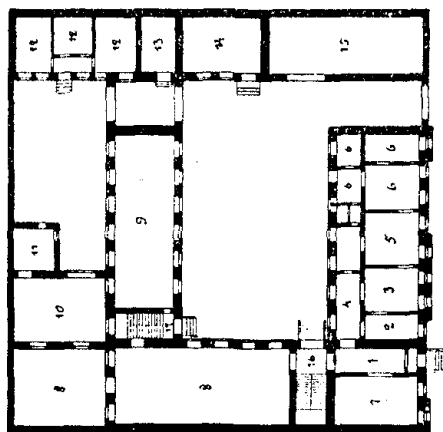
## Зданіе Одесскаго мельнично-техническаго Училища въ настоящее время.

- |                         |                          |                          |                                  |
|-------------------------|--------------------------|--------------------------|----------------------------------|
| 1. Вхoдъ въ Училище     | 8. Столярная мастерск.   | 15. Сарай для топлива    | 23, 24 и 25. Классная по-мѣщенія |
| 2. Кабинетъ директора   | 9. Слесарная "           | 16, 17. Лѣстничныя кѣлки | 26. Матеріальная                 |
| 3. Канцелярія           | 10. Помѣщеніе двигателя  | 18. Корридоры            | 27. Курительная                  |
| 4. Пріемная             | 11. Генераторная и кузн. | 19. Заль засѣданій       | 28. Уборная                      |
| 5. Учительская          | 12. Казармы для служащ.  | 20. Кабинетъ врача       | 29. Классъ-чертежная             |
| 6. Кварт. смотр. зданія | 13. Кладовая             | 21. Кабинеты уч. пособій | 30. Чертежн. старш. клас.        |
| 7. Шинельная            | 14. Музей мельн. машинъ  | 22. Лабораторія          |                                  |

1-й этажъ

2-й этажъ

3-й этажъ.



шаго класса практическія работы по изученію электроосвѣтительныхъ установокъ и по изслѣдованію двигателей при различномъ расходѣ энергіи.

Зданіе училища до настоящаго времени вполне удовлетворяетъ всѣмъ его потребностямъ. Классы достаточно просторны и могутъ вмѣстить до 160 учениковъ, нѣкоторый недочетъ ощущается въ лабораторіи, которая можетъ вмѣстить для одновременной работы лишь 10 учениковъ. Групповыя занятія учениковъ имѣлись въ виду при расширеніи зданія, но практика показала, что они не даютъ ожидаемыхъ результатовъ. Слишкомъ велики перерывы между занятіями одной и той-же группы, и ученики лишены возможности относиться внимательно къ своимъ работамъ. Лабораторныя занятія лишь послѣднія три года ведутся регулярно и поэтому при расширеніи зданія въ 1910 году указанное обстоятельство еще не могло быть предусматрѣно—устраненіе этого обстоятельства могло бы оказать очень плодотворное вліяніе на постановку пракческаго изученія помола въ мельнично-техническомъ училищѣ. Зданіе (см. стр. 23) представляетъ изъ себя полную собственность Училища и вмѣстѣ съ дворовымъ мѣстомъ оцѣнивается приблизительно въ 100.000 руб. Часть двора, отмѣченная на планѣ лит. А пожертвована Г. Э. Вейнштейномъ Училищу въ 1910 году при расширеніи зданія. Чтобы лучше выяснить жизнь Училища нами приведена на стр. 22 полная смѣта приходовъ и расходовъ ея.

Несмотря на краткій періодъ своей нормальной работы, Училище достигло значительныхъ результатовъ въ дѣлѣ постановки пракческаго и теоретическаго изученія спеціальности. Въ училищѣ введено чтеніе учениками отчетовъ о лѣтнихъ прак-

тических занятіяхъ, коими руководятъ директоръ и преподаватель мукомольнаго производства; чтеніе ведется въ присутствіи учениковъ старшихъ классовъ, прочитанное обсуждается, и ученики, такимъ образомъ, детально знакомятся со схемами помоловъ во всѣхъ раіонахъ Имперіи. Нововведеніемъ является также лабораторный способъ изученія помоловъ. При наличности всѣхъ продуктовъ извѣстныхъ мельницъ и схемъ этихъ послѣднихъ ученики, подъ руководствомъ преподавателя, изучаютъ детально всѣ промежуточные продукты, сравниваютъ однотипные продукты различныхъ мельницъ, дѣлаютъ заключенія о работѣ машинъ и цѣлесообразности отдѣльных стадій помола. Результатомъ творческой работы Училища являются также два труда его директора: 1) „зерно, его храненіе и очистка“ и 2) изслѣдованіе — „помолы русскихъ мельницъ“. Всестороннее освѣщеніе вопросовъ нашего мукомолья въ Училищѣ дало автору возможность подойти къ затронутымъ вопросамъ съ научной точки зрѣнія и отказаться при составленіи отдѣловъ, касающихся техники принятой у насъ очистки зерна и помоловъ его, отъ всякихъ литературныхъ источниковъ.

Благодаря усиленной работѣ учащихся, учебному заведенію пришлось обратить особенное вниманіе на условія жизни учениковъ, на состояніе ихъ физическаго развитія и здоровья. Если принять во вниманіе, что въ большинствѣ случаевъ это дѣти мало зажиточныхъ мѣщанъ, которыя при поступленіи въ училище далеко не отличаются безупречнымъ здоровьемъ, что при усиленномъ трудѣ они въ большинствѣ случаевъ не располагаютъ средствами для потребнаго молодому организму питанія, то не трудно понять причины частыхъ заболѣваній кишеч-



ника и грудной полости. По отчету врача училища имъ въ истекшемъ учебномъ году, при 146 ученикахъ, зарегистрировано 275 посѣщеній его учениками. Въ 17 случаяхъ ученики жаловались на головныя боли, въ 62 на боли въ грудной клѣткѣ, въ 34 случаяхъ на боли въ желудкѣ, а въ 15 случаяхъ врачомъ констатирована нейрастенія. Въ этомъ-же году тремъ ученикамъ пришлось дать длительные отпуска, а относительно одного изъ нихъ, которому предстояло въ маѣ мѣсяцѣ окончить курсъ, почти отказаться отъ надежды вновь увидѣть его въ стѣнахъ Училища. Изъ отчета врача Училища видно, что есть ученики, которые живутъ почти исключительно уроками, получая изъ дома всего-лишь нѣсколько рублей въ мѣсяцъ, въ среднемъ-же ученикъ располагаетъ для жизни въ Одессѣ 19.8 руб. въ мѣсяцъ. Ясно, что при такихъ обстоятельствахъ трудно думать о здоровомъ питательномъ обѣдѣ и объ условіяхъ жизни, которыя располагали-бы къ работѣ. Въ Училищѣ неоднократно, поэтому, возникала мысль объ устройствѣ столовой, которая могла бы снабжать учениковъ недорогими, но питательными обѣями, а наиболѣе нуждающимся отпускать таковые бесплатно. Но за отсутствіемъ подходящаго помѣщенія и за отсутствіемъ средствъ думать объ осуществленіи этой идеи не представлялось возможнымъ. Если-бы Совѣтъ по дѣламъ Съѣздовъ могъ въ этомъ направленіи придти на помощь Училищу, то онъ сдѣлалъ-бы доброе, святое дѣло. Сколько молодыхъ, развивающихся организмовъ этимъ было бы предохранено отъ изъяновъ, сколько силъ этимъ можно-бы было сберечь для подрастающаго нашего поколѣнія техниковъ.

---

### Задачи Училища.

Въ настоящее время, когда положенія Училища упрочилось, умѣстно будетъ сказать, опираясь на опытъ въ прошломъ, нѣсколько словъ о его задачахъ въ будущемъ. Какъ показываютъ таблица на стр. 28 и 29 свою основную задачу Училище выполняетъ и будетъ выполнять. Большинство окончившихъ курсъ поступаетъ на службу въ промышленныя предпріятія по своей спеціальности и лишь около 20% занимаются въ другихъ областяхъ промышленной жизни страны, не имѣющихъ прямого отношенія къ изученной ими спеціальности. Разнообразная дѣятельность окончившихъ курсъ ясно свидѣтельствуетъ о томъ, что общая техническая подготовка ихъ, при осуществляемомъ учебномъ планѣ, настолько удовлетворительна, что они въ состояніи работать наравнѣ съ учениками, окончившими наши техническія Училища нормальнаго типа. Важно также подчеркнуть то обстоятельство, что питомцы Училища расходятся по всей странѣ и лишь 15% ихъ осталось въ Херсонской губ.

Въ послѣднее время для учениковъ Училища открылось новое поле дѣятельности. Отдѣлъ зернохранилищъ Государственнаго Банка обратился въ канцелярію Училища съ просьбою рекомендовать молодыхъ людей для службы на открываемыхъ зернохранилищахъ. Хотя въ настоящее время открыто всего два—три зернохранилища, но уже два питомца Училища нашли въ нихъ приложеніе для своего труда и своихъ знаній. Такъ какъ Государственный банкъ предполагаетъ покрыть всю страну сѣтью элеваторовъ, то очевидно встрѣтится большая потребность въ техникахъ по хлѣбному дѣлу и поэтому

## Распределение окончившихъ курсъ по району дѣятельности.

(Поименные списки печатаются ежегодно).

| Проживаютъ: |                              |         |
|-------------|------------------------------|---------|
| 1           | Въ Херсонской губерніи . . . | 15 чел. |
| 2           | „ Екатеринославской губ. . . | 7 „     |
| 3           | „ Саратовской губ. . . . .   | 6 „     |
| 4           | „ Области Войска Донского .  | 6 „     |
| 5           | „ Харьковской губ. . . . .   | 6 „     |
| 6           | „ Сибири . . . . .           | 5 „     |
| 7           | „ Полтавской губ. . . . .    | 5 „     |
| 8           | „ Подольской „ . . . . .     | 4 „     |
| 9           | „ Бессарабской губ. . . . .  | 4 „     |
| 10          | „ Кіевской губ. . . . .      | 3 „     |
| 11          | „ Московской губ. . . . .    | 3 „     |
| 12          | „ Тамбовской „ . . . . .     | 2 „     |
| 13          | За границу . . . . .         | 2 „     |
| 14          | Въ Витебской губ. . . . .    | 2 „     |
| 15          | „ Воронежской губ. . . . .   | 2 „     |
| 16          | „ Петербургской „ . . . . .  | 2 „     |
| 17          | „ Самарской губ. . . . .     | 2 „     |
| 18          | „ Крыму . . . . .            | 2 „     |
| 19          | „ Уфимской губ. . . . .      | 1 „     |
| 20          | „ Курской „ . . . . .        | 1 „     |
| 21          | „ Виленской „ . . . . .      | 1 „     |
| 22          | „ Оренбургской губ. . . . .  | 1 „     |
| 23          | „ Казанской губ. . . . .     | 1 „     |
| 24          | „ Туркестанѣ . . . . .       | 1 „     |
| 25          | „ Петроковской губ. . . . .  | 1 „     |

## Распределение окончивших курсъ по роду дѣятельности.

(Поименные списки печатаются ежегодно).

|    |   |         |
|----|---|---------|
| 1  | Занимаются спеціальностью въ мельнично - строительныхъ и мукомольныхъ предпріятіяхъ . | 55 чел. |
| 2  | Работаютъ въ другихъ областяхъ техники . . . . .                                      | 15 „    |
| 3  | Занимаются въ собственныхъ торговыхъ предпріятіяхъ . .                                | 5 „     |
| 4  | Служатъ въ торговыхъ предпріятіяхъ . . . . .  | 2 „     |
| 5  | Служатъ на зернохранилищахъ Государственного банка . .                                | 2 „     |
| 6  | Служатъ въ Интендантствѣ по заготовленію зерна . . . .                                | 2 „     |
| 7  | Служить техникомъ въ землеустроительной комиссіи . .                                  | 1 „     |
| 8  | Продолжаетъ образованіе . . .   | 1 „     |
| 9  | Отбываютъ воинскую повинность . . . . .   | 8 „     |
| 10 | Временно находятся безъ занятій . . . . .   | 2 „     |
| 11 | Не имѣется свѣдѣнія о дѣятельности. . . . .   | 5 „     |

развитіе соответственныхъ курсовъ въ Училищѣ является настоятельною необходимостью съ точки зрѣнія интересовъ государства. Кое-что въ этомъ направленіи уже сдѣлано. Въ первомъ классѣ расширена программа по зерновѣдѣнію, во второмъ классѣ предполагается организовать практическія занятія по этому предмету, въ третьемъ классѣ курсъ коммерческой географіи нѣсколько видоизмѣненъ и главное вниманіе обращается на изученіе хлѣбнаго дѣла, въ курсѣ счетоводства также будетъ предусмѣтрѣна соответствующая глава. Основательное знаніе хлѣбнаго дѣла можетъ принести ученикамъ только пользу, независимо отъ того будутъ-ли они служить на мельницахъ или на зернохранилищахъ. Въ Германіи по вопросамъ, связаннымъ съ изученіемъ хлѣбнаго дѣла, сдѣлано и дѣлается очень много. Въ Берлинѣ имѣется специальное зернохранилище, которое занимается научными изслѣдованіями, имъ уже изданъ объемистый трудъ д-ра Гофмана и намъ въ земледѣльческой Россіи, если мы не въ состояніи въ этомъ вопросѣ встать наравнѣ съ нашими сосѣдями, то по меньшей мѣрѣ нужно хотъ умѣть воспользоваться тѣмъ, что ими сдѣлано.

Есть еще другая область, въ которой Одесское Мельнично-техническое Училище могло бы оказать услуги своей родинѣ,—изученіе условій переработки зерна въ муку. Въ той-же Германіи и въ этомъ вопросѣ ушли такъ далеко, что намъ русскимъ остается лишь удивляться и завидовать. На одной изъ окраинъ Берлина расположенъ научный институтъ, гдѣ вопросы о зернѣ, мукѣ и хлѣбѣ разсматриваются во всѣхъ деталяхъ. Кто у насъ занимается этими вопросами? Почему у насъ не возникаютъ

подобныя учрежденія? Ихъ нѣтъ и видимо еще долго не будетъ. Но нельзя-же на самомъ дѣлѣ въ такихъ важныхъ вопросахъ ограничиваться ролью наблюдателей. Не на вѣтеръ-же въ Германіи бросаютъ деньги, устраивая подобнаго рода учрежденія: гамъ очевидно увѣрены въ томъ, что затраченныя суммы не потеряны, что онѣ будутъ возвращены странѣ. Въ Венгріи имѣется подобное-же учрежденіе, въ которомъ акад. Кожутани до мелочей изучилъ все, что касается венгерскаго зерна, венгерской муки и венгерскаго хлѣба. Если мы не въ состояніи создать подобныя учрежденія теперь, то намъ не слѣдовало бы отказываться отъ мысли имѣть ихъ хотя бы въ будущемъ. Скромное начало такому учрежденію могло бы быть положено при Одесскомъ Мельнично-техническомъ Училищѣ, которое больше чѣмъ какое либо другое учрежденіе занято изученіемъ качествъ нашего зерна и нашей муки. Мукомолы, какъ наиболѣе въ этомъ заинтересованная сторона, должны бы обратить на это вниманіе соотвѣтственныхъ вѣдомствъ.

Въ заключеніе я позволю себѣ отъ имени Училища, — педагогическаго персонала и его учениковъ, выразить Совѣту по дѣламъ Съѣздовъ искреннюю признательность за отзывчивое отношеніе. Мы глубоко вѣримъ, что молодое Училище, которое благодаря доброму начинанію своего основателя и сочувствію г.г. мукомоловъ и Министерства Торговли и Промышленности дошло до настоящаго своего положенія, находится еще въ промежуточной стадіи своего развитія; его услуги странѣ, ея промышленности и хлѣбному дѣлу съ каждымъ годомъ будутъ замѣтнѣе — съ вѣрою въ успѣхъ довѣреннаго намъ полезнаго дѣла мы будемъ продолжать свой трудъ.



## ОГЛАВЛЕНІЕ.

|  | стр |
|--|-----|
| Вступленіе . . . . .   | 3   |
| Организація Одесской Школы Мукомоловъ . . . .                        | 4   |
| Открытіе Школы и ея первые шаги . . . . .                            | 7   |
| Школа до преобразованія ея въ среднее учебное<br>заведеніе . . . . . | 10  |
| Положеніе Училища и его работа до настоящаго<br>времени . . . . .    | 18  |
| Задачи Училища . . . . .   | 27  |

